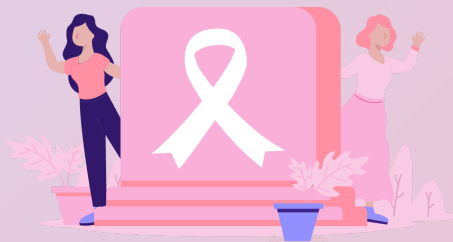


OPTIMISMO, AFRONTAMIENTO Y CALIDAD DE VIDA EN CÁNCER DE MAMA*

**Mg. Ps. Catalina Ocayo Barrera



El cáncer de mama sigue constituyéndose como una enfermedad crónica que a nivel mundial es la principal causa de muerte por cáncer en la mujer (Aguiar et al., 2016) Se ha observado que el optimismo puede contribuir al bienestar y la salud de las personas (Schou et al., 2005; Shelby et al., 2008), específicamente en el cáncer de mama, el optimismo se configura como un posible mantenedor de la calidad de vida y predictor de la salud. (Juárez García & Landero Hernández, 2014) Por lo que el tema del optimismo, y calidad de vida resulta transcendental, en tanto, a partir de su conocimiento es posible diseñar políticas de intervención encaminadas a aumentar o reforzar el número de factores protectores que puedan estar presentes en la vivencia de una enfermedad crónica. Sin embargo, su estudio en el cáncer de mama no ha sido precisado en el contexto chileno por lo que el objetivo de esta investigación fue precisar las particularidades de los factores moduladores en la calidad de vida de estas pacientes tales como; el optimismo y el afrontamiento.

MÉTODO:

Estudio no experimental, exploratorio-cuantitativo de tipo descriptivo-correlacional. Se llevó a cabo a través de un muestreo a conveniencia, en donde se obtuvo una muestra de 49 pacientes chilenas con cáncer de mama. La recolección de datos se realizó de forma virtual, se aplicó: el Cuestionario de calidad de vida QL AFex de Font (1990), Test de valoración del optimismo LOT – R, versión de Otero JM, Luengo A, Romero E, Gómez JA, (1998), el Cuestionario de Estrategias de Afrontamiento PCE de Font & Cardoso (2009) y un cuestionario sociodemográfico y médico. Los datos obtenidos fueron analizados estadísticamente en base a cálculos de significación, correlación (rho Spearman) y consistencia interna de los instrumentos (Alfa de Cronbach) la cual ha sido realizado con el paquete estadístico STATA 16 (64bit) para Windows.

DISCUSIÓN:

Correlaciones entre el optimismo disposicional (LOT-R), afrontamiento (PCE) y la calidad de vida (QL TFexv).

Las subescalas de dificultades familiares-sociales y malestar psicológico en el cuestionario de calidad de vida (QL TFexv) mantienen significancia ($p < 0.005$) al correlacionar negativamente con la subescala de optimismo, lo cual nos habla que cuando el optimismo aumenta conduce a una disminución en las dificultades familiares-sociales y de malestar psicológico y viceversa. De igual forma se muestran las correlaciones entre optimismo y afrontamiento encontradas entre las diferentes estrategias de afrontamiento (cuestionario PCE) y el optimismo (LOT-R). Se observan relaciones significativas entre optimismo y estrategias de afrontamiento cognitivas, conductuales y de afrontamiento positivo ($p < 0.005$) las cuales correlacionan positivamente.

Conforme a los objetivos propuestos, los resultados de este estudio indican que una mejor calidad de vida se asocia con un mayor optimismo. Estos resultados son coherentes con estudios anteriores, donde el optimismo se muestra como un buen predictor de salud, bienestar y ajuste frente a situaciones estresantes (Mera & Ortiz, 2012; Pastells Pujol & Font Guiteras, 2014). Este estudio a pesar de ser de tipo exploratorio logra develar que los hallazgos son similares (aunque más escuetos) a lo publicado en otros países. De los resultados obtenidos se derivan implicaciones tanto para la investigación futura (se necesitan más investigaciones que corroboren o refuten nuestros hallazgos), como para potenciar la práctica asistencial de apoyo psicosocial a las mujeres chilenas con cáncer de mama. Por lo que se tiene presupuestado ampliar el presente estudio a través de una tesis doctoral en la Universidad de Girona, España.



RESULTADOS:

Correlaciones (Rho de Spearman) de las subescalas de afectación de la calidad de vida (QL-Afex) y las subescalas del cuestionario PCE con la subescala de optimismo (LOT-R).. Fuente: La autora.

Subescala de la calidad de vida (QL-Afex)	Subescala optimismo (LOT-R)	Subescala Cuestionario PCE	Subescala optimismo (LOT-R)
Síntomas y efectos secundarios	-0.2052 P=0.1572	Cognitivas	0.3377 P=0.0176
Disminución de la autonomía personal	-0.0794 P=0.5877	Conductuales	0.2824 P=0.0493
Dificultades familiares y sociales	-0.4546 P=0.0010	Emocionales	-0.1114 P=0.4462
Malestar psicológico	-0.4832 P=0.0004	Afrontamiento positivo	0.4212 P=0.0026
Calidad de vida en general	-0.3481 P=0.0143	Afrontamiento negativo	0.0032 P=0.9828

*El contenido de este póster se presentó como trabajo final del Máster en Investigación en Psicología Clínica y de la Salud de la Universidad Autónoma de Barcelona UAB, Barcelona, España. Realizado el 07 de julio del 2021. La publicación del artículo actualmente se encuentra en revisión.

**Licenciada en Psicología, Psicóloga, Universidad Santo Tomás, Chile. Magister en Investigación en Psicología Clínica y de la Salud, Universidad Autónoma de Barcelona, España. Estudiante de PhD en Psicología, Salud y Calidad de Vida Universidad de Girona, España. Correo electrónico: catalina.ocayo@gmail.com, ORCID: <https://orcid.org/0000-0003-3080-2656>, Catalina Ocayo Barrera - Google Académico

Referencias: Aguiar, N., Meira, D., & Raquel, S. (2016). Bienestar psicológico, optimismo y resiliencia en mujeres con cáncer de mama. *Psicooncología*, 13, 127–138. https://doi.org/10.5209//juarez_garcia_d_m_&_landero_hernandez_r_2014 Juárez García, D. M., & Landero Hernández, R. (2014). Imagen corporal, funcionamiento sexual, autoestima y optimismo en mujeres con cáncer de mama. *Nova Scientia*, 4(7), 17. <https://doi.org/10.21640/ns.v4i7.175> Mera, P. C., & Ortiz, M. (2012). La Relación del Optimismo y las Estrategias de Afrontamiento con la Calidad de Vida de Mujeres Con Cáncer de Mama. *Terapia Psicológica*, 30(3), 69–78. <https://doi.org/10.4067/s0718-48082012000300007> Pastells Pujol, S., & Font Guiteras, A. (2014). Optimismo disposicional y calidad de vida en mujeres con cáncer de mama. *Psicooncología*, 11(1). https://doi.org/10.5209/rev_Psic.2014.v11.n1.44914 Schou, I., Ekeberg, & Ruland, C. M. (2005). The mediating role of appraisal and coping in the relationship between optimism-pessimism and quality of life. *Psycho-Oncology*, 14(9), 718–727. <https://doi.org/10.1002/pon.896> Shelby, R. A., Crespin, T. R., Wells-Di Gregorio, S. M., Lamdan, R. M., Siegel, J. E., & Taylor, K. L. (2008). Optimism, social support, and adjustment in African American women with breast cancer. *Journal of Behavioral Medicine*, 31(5), 433–444. <https://doi.org/10.1007/s10865-008-9167-2>